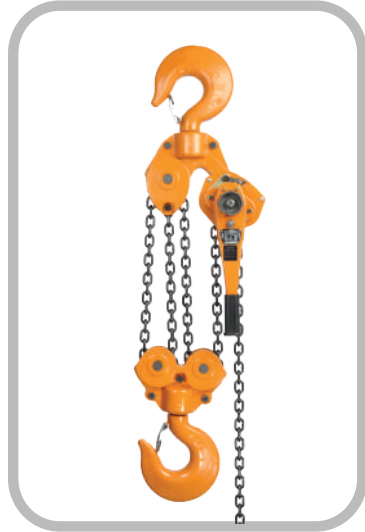


Chain block



Lever Hoist



www.daesaninotec.com



Trolley



Wire rope winch



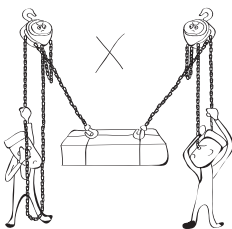
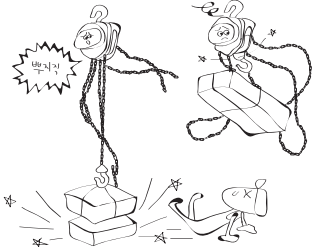


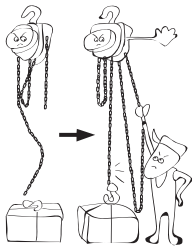
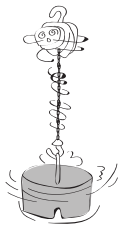


LIFT YOUR CONFIDENCE

CHAIN BLOCK

8가지의 안전엄수사항

CHAIN BLOCK는 중량물을 취급하는 제품으로, 안전대책을 고려해서 사용해야 합니다.
안전엄수사항 미 이행시 심각한 부상이나 재산상의 피해를 입을 수 있습니다.

<p>① 정격이상의 하중을 인양 및 고정하지 말 것.</p> 	<p>② 물건의 바로 밑에서 절대로 작업하여서는 안 됨.</p> 
<p>③ 2대를 병렬로 사용하지 말 것.</p> 	<p>④ 최상, 최하까지 억지로 사용하지 말 것.</p> 
<p>⑤ CHAIN이 뒤틀리거나 꼬여진 상태로 사용하지 말 것.</p> 	<p>⑥ 상, 하 HOOK와 CHAIN에 충격적 압력이 걸리도록 하지말 것.</p> 
<p>⑦ LOAD CHAIN이 일직선인 상태에서 10cm정도 상, 하 작동하여 BRAKE의 작동 상태를 필히 확인할 것.</p> 	<p>⑧ 걸려있는 상태에서 본체가 회전하면 기계적인 문제가 발생하므로 주의할 것.</p> 

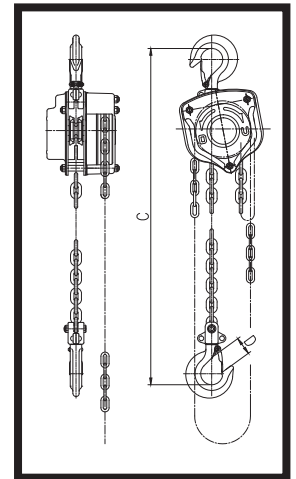
CHAIN BLOCK

사양표



* 수치는 변경가능

규격 (TON)	표준양정 (M)	자중 (KG)	HOOK간최소거리(C) (MM)	수권능력 (KG)	HOOK입구(D) (MM)	시험하중 (TON)
0.5	2.5	11	310	18	31	0.63
1	2.5	12	330	33	33	1.25
1.5	2.5	14	360	34	38	1.88
2(NEW)	3	18	430	33	42	2.50
2	3	22	380	34	42	2.50
3	3	23	480	35	46	3.75
5	3	41	620	39	50	6.25
7.5	3.5	55	720	40	50	9.38
10	3.5	95	820	41	67	12.5
15	3.5	150	850	41x2	90	18.8
20	3.5	200	970	41x2	90	25
25	3.5	393	1500	41x2	85	31.25
30	3.5	536	1870	41x2	95	37.5
40	3.5	696	1960	41x2	95	50



*HOOK 입구는 안전핀을 제외한 거리입니다. HOOK입구 치수에서 15%이상 변형시 HOOK를 교체 해주십시오.

*체인 길이는 사용자의 요청에 따라 변경가능.

CHAIN BLOCK

■ 사용후의 처리

1. 먼지, 습기 등을 제거하고 LOAD CHAIN, HOOK의 회전부분등에 OIL을 도포 할 것.
2. 통풍이 잘되고 건조한 장소에 보관할 것.

■ 분해조립(정비 및 점검)

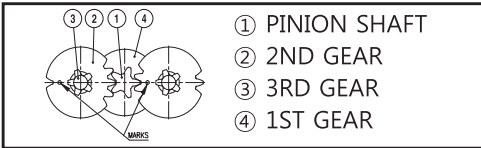
※ 변형(늘어남, 마모, 휨, 구부러짐 등)이 있으면 필히 부품교환을 할 것.

1. [분해 I] : LOAD CHAIN 을 제거한다.
2. [분해 III] : WHEEL COVER를 제거한다.(31-01)
3. [분해 III] : GEAR COVER를 제거한다. (11-00)
4. [분해 IV] : SIDE PLATE II. (05-00)
5. [조립] : 분해의 역순

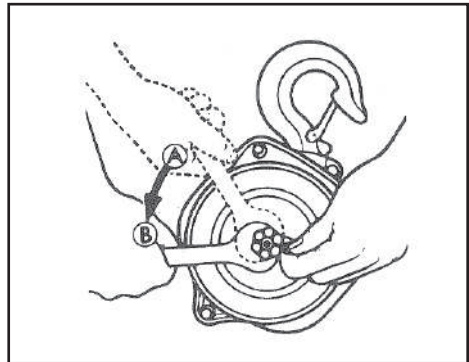
■ 특이사항

1. 2개의 2nd GEAR를 [그림 I]과 같이 MARKS 가 일직선상에 있을 것.
2. BRAKE DISC와 HUB, RATCHET GEAR, HAND WHEEL의 접촉면에는 기름 또는 오물이 없도록 완전히 제거하여 사용 할 것.
3. BRAKE 조정방법 : PINION NUT를 완전히 조인상태 [그림II]의 A상태에서 PINION NUT 홈1-2칸 약간 풀어서 [그림II]의 B상태 COTTOR PIN을 삽입하고 [그림III]과 같이 회전 결합한다.

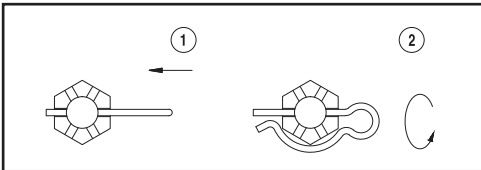
[그림 I] GEAR 결합방법



[그림 II] PINION NUT 조정방법



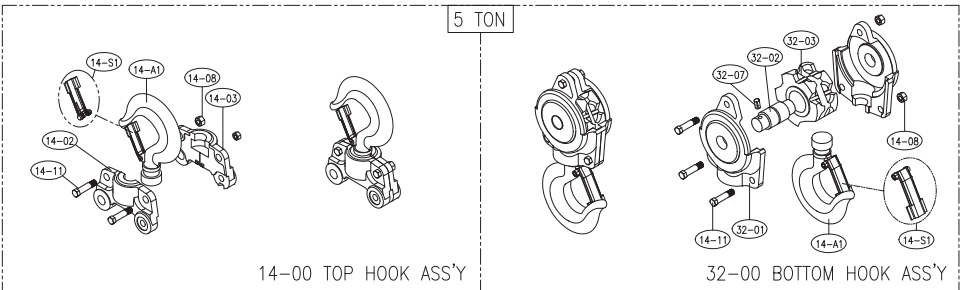
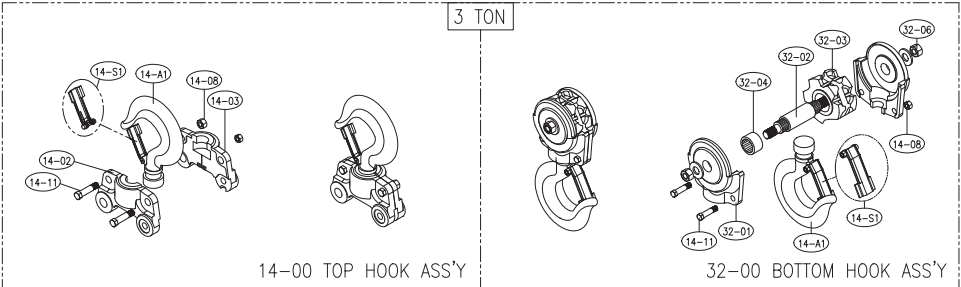
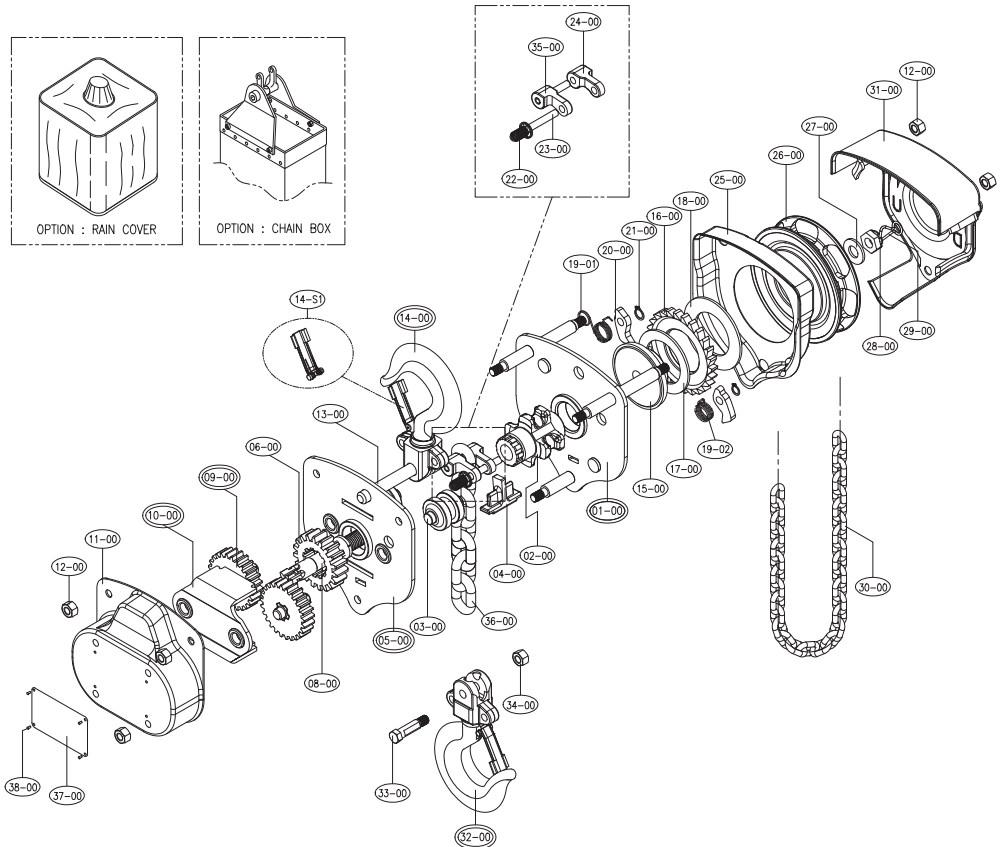
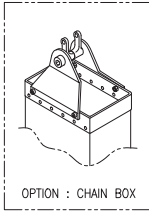
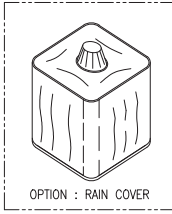
[그림 III] COTTOR PIN결합방법



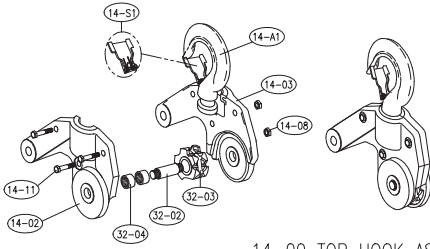
■ QR코드를 이용하시면 영상 매뉴얼을 보실 수 있습니다.



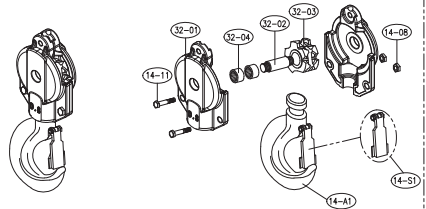
CHAIN BLOCK



7.5 TON

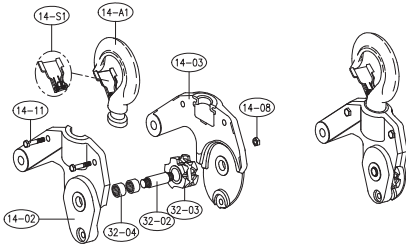


14-00 TOP HOOK ASS'Y

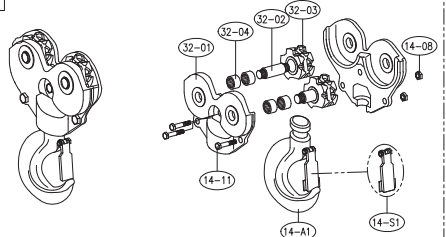


32-00 BOTTOM HOOK ASS'Y

10 TON

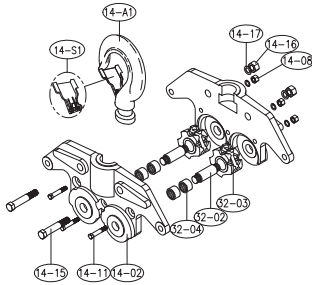


14-00 TOP HOOK ASS'Y

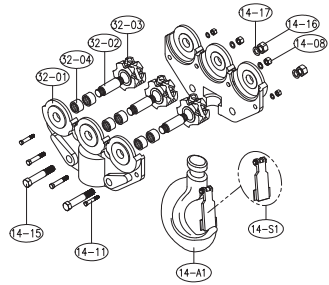


32-00 BOTTOM HOOK ASS'Y

15 TON

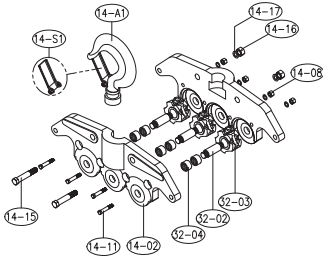


14-00 TOP HOOK ASS'Y

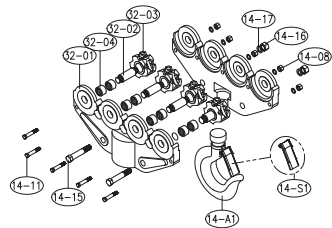


32-00 BOTTOM HOOK ASS'Y

20 TON

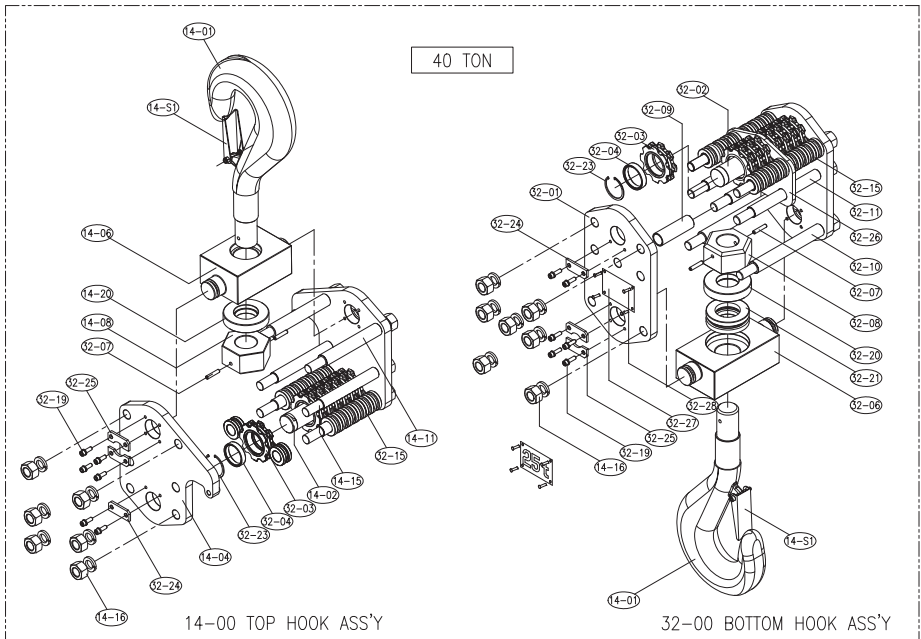
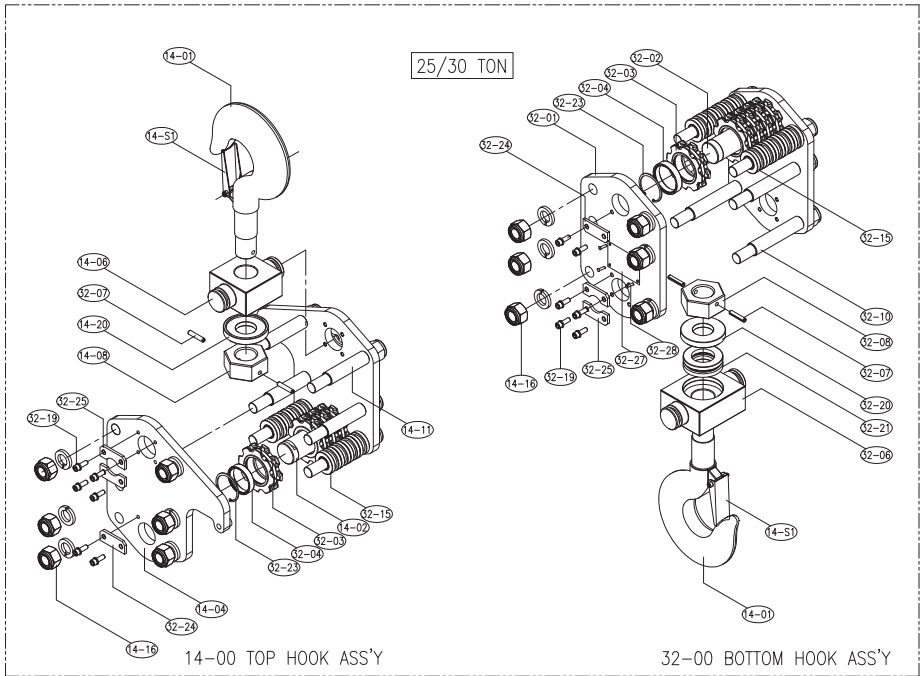


14-00 TOP HOOK ASS'Y



32-00 BOTTOM HOOK ASS'Y

Item	Description	Quantity										Remark			
		0.5T	1T	1.5T	2T(W)	2T(S)	3T	5T	7.5T	10T	15T		20T		
01-00	SIDE PLATE 1						1								
02-00	LOAD SHEAVE						1								
03-00	GUIDE						2								
04-00	STRIPPER						1								
05-00	SIDE PLATE 2						1								
06-00	1st GEAR						1								
08-00	PINION SHAFT						1								
09-00	2nd GEAR&3rd GEAR						2								
10-00	SUPPORT PLATE						1								
11-00	GEAR COVER						1								
12-00	U-NUT						6								
13-00	TOP HOOK PIN						1								
14-00	TOP HOOK ASSEMBLY						1								
14-A1	HOOK		N/A		2	N/A			2						
14-S1	SAFETY LATCH SET						2								
14-02	TOP FRAME A		N/A		1	N/A			1				2		
14-03	TOP FRAME B		N/A		1	N/A			1				N/A		
14-08	U-NUT(HEX NUT S/W)		N/A		4	N/A	4		5			7	9		
14-11	HEX BOLT A		N/A		4	N/A	4		5			7	9		
14-15	HEX BOLT B						N/A						4		
14-16	HEX NUT						N/A						4		
14-17	SPRING WASHER						N/A						4		
15-00	HUB						1								
16-00	RATCHET GEAR						1								
17-00	DISC-A						1								
18-00	DISC-B						1								
19-01	PAWL SPRING A						1								
19-02	PAWL SPRING B						1								
20-00	PAWL						2								
21-00	SNAP RING						2								
22-00	END SPRING						1								
23-00	END PIN						1								
24-00	ANCHOR-A						1								
25-00	BRAKE COVER						1								
26-00	HAND WHEEL						1								
27-00	WHEEL WASHER						1								
28-00	PINION NUT						1								
29-00	R PIN						1								
30-00	HAND CHAIN						-								
31-00	WHEEL COVER						1								
32-00	BOTTOM HOOK ASSEMBLY						1								
32-01	BOTTOM FRAME		N/A		2	N/A			2				1		
32-02	AXLE		N/A		1	N/A	1		2	3		5	7		
32-03	SHEAVE		N/A		1	N/A	1		2	3		5	7		
32-04	NEEDLE BEARING		N/A		1	N/A	1		4	6		10	14		
32-06	U-NUT P/W		N/A		2	N/A	2								
32-07	SPRING PIN				N/A				1			N/A			
33-00	HOOK BOLT						1						N/A		
34-00	U-NUT						1						N/A		
35-00	ANCHOR-B						1								
36-00	LOAD CHAIN						-								
37-00	LABEL						1								
38-00	RIVET						4								
	RAIN COVER						1								OPTION
	CHAIN BOX						1								OPTION

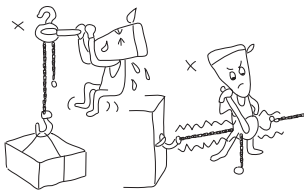

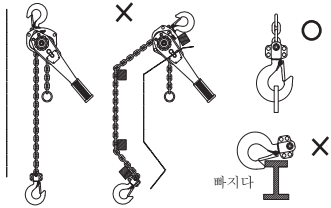
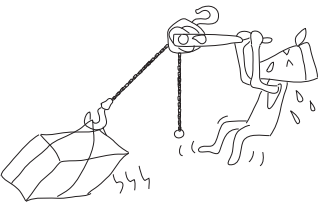
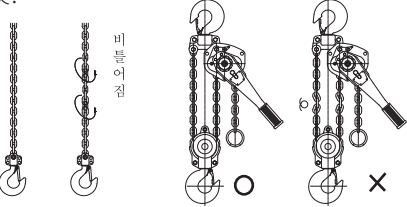

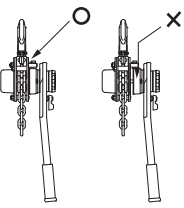
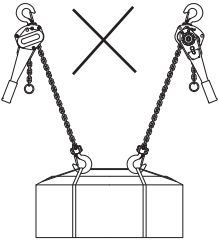


Item	Description	Quantity			Remark
		25T	30T	40T	
14-00	TOP HOOK ASS'Y	1			
14-01	HOOK	1			
14-02	SHEAVE PIN	1			
14-04	LOAD BLOCK PLATE	2			
14-06	TURNING	1			
14-08	HOOK NUT	1			
14-11	STAY BOLT A	6	6	2	
14-S1	SAFETY LATCH SET	2			
14-15	STAY BOLT B	N/A	N/A	4	
14-16	HEX NUT S/W	12			
14-20	BEARING CAP	1			
32-03	IDLE SHEAVE	4	5	7	
32-04	NEEDLE BEARING	4	5	7	
32-07	SPRING PIN	2			
32-15	GUIDE ROLLER	8	10	14	
32-19	HEX WRENCH BOLT	12			
32-23	SNAP RING	4	5	7	
32-24	KEY PLATE A	2			
32-25	KEY PLATE B	4			
32-00	BOTTOM HOOK ASS'Y	1			
14-01	HOOK	1			
14-16	HEX NUT S/W	14			
32-01	LOAD BLOCK PLATE	2			
32-02	SHEAVE PIN	1			
32-03	IDLE SHEAVE	5	6	8	
32-04	NEEDLE BEARING	5	6	8	
32-06	TURNING(BOTTOM)	1			
32-07	SPRING PIN	2			
32-08	HOOK NUT	1			
32-09	STAY PIPE	N/A	N/A	2	
32-10	STAY BOLT A	6	6	2	
32-11	STAY BOLT B	N/A	N/A	5	
32-15	GUIDE ROLLER	10	12	16	
32-19	HEX WRENCH BOLT	12			
32-20	BEARING CAP	1			
32-21	THRUST BEARING	1			
32-23	SNAP RING	5	6	8	
32-24	KEY PLATE A	2			
32-25	KEY PLATE B	4			
32-26	SUB BLOCK PLATE	N/A	N/A	1	
32-27	BOTTOM HOOK NAME PLATE	1			
32-28	RIVET	4			

LEVER HOIST

8가지의 안전엄수사항

LEVER HOIST는 중량물을 취급하는 제품으로, 안전대책을 고려해서 사용해야 합니다. 안전엄수사항 미 이행시 심각한 부상이나 재산상의 피해를 입을 수 있습니다.

<p>① 정격이상의 하중을 인양 및 고정하지 말 것.</p> 	<p>② 과하중으로 인한 부품 변형시 절대 사용하지 말 것.</p> 
<p>③ 상, 하 HOOK과 CHAIN이 구부러지지 않게 직선으로 사용할 것.</p> 	<p>④ 상, 하 HOOK과 CHIAN에 충격적 압력이 걸리도록 사용하지 말 것.</p> 
<p>⑤ CHAIN이 비틀어지거나 꼬여진 상태로 사용하지 말 것.</p> 	<p>⑥ CHAIN의 마지막 끝까지 혹은 HOOK상 단부까지 억지로 사용하지 말 것.</p> 
<p>⑦ LOCK LEVER가 완전히 걸린 상태에서 사용할 것.</p> 	<p>⑧ 2대를 병렬로 사용하지 말 것.</p> 

LEVER HOIST - D1 TYPE

사용순서

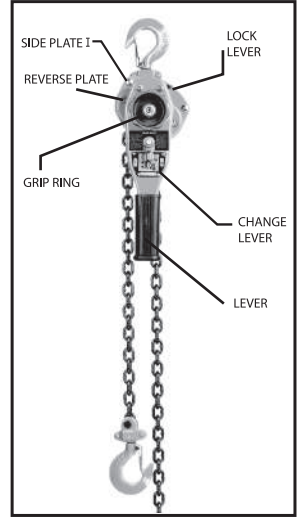
1. LOAD CHAIN에 적정량의 OIL을 도포하고, LOAD CHAIN이 꼬이지 않았나 확인한다.
2. LOAD CHAIN이 직선인 상태에서 사용한다.(6P.안전엄수사항 ③ 참조)
3. LOAD CHAIN길이 조정 방법.

a. 짧은 거리

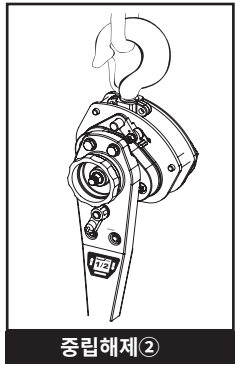
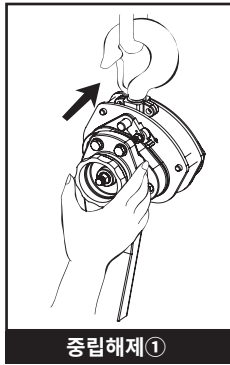
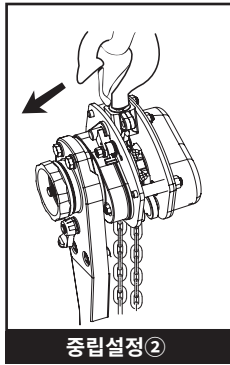
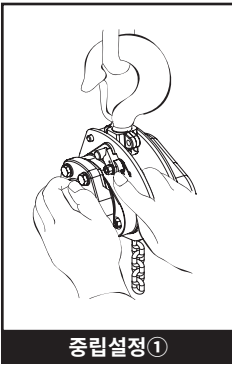
CHANGE LEVER를 중앙에 놓고 GRIP RING을 시계방향으로 돌린다.

b. 긴거리

- 1) 중립설정 : LOCK LEVER를 손가락으로 누르면서 GRIP RING을 잡아 당긴다음 LOCK LEVER를 놓는다.
- 2) LOAD CHAIN은 상, 하 어느쪽으로든 자유롭게 조절된다.
- 3) 중립해제 : LOCK LEVER를 손가락으로 누르면서 GRIP RING을 밀어넣은 다음 LOCK LEVER를 놓는다. 이때 REVERSE PLATE가 SIDE PLATE1에 완전히 밀착되었는지 확인한다.



※ 주의 : GRIP RING의 작동이 불량할 때 강제로 작동하면 GEAR류가 파손될 우려가 있다.



4. CHANGE LEVER를 목적하는 방향(상승, 하강)에 맞추어 LEVER를 왕복하면, 물건은 목적하는 방향으로 움직인다. 위로는 시계방향으로 돌리면 돌아가고, 아래로는 반시계 방향으로 돌리면 내려간다. CHANGE LEVER를 어느 방향에 놓아도 항상 BRAKE는 걸려 있다.

- 주의 1. 가벼운 물건을 2-3회 약간 올렸다 내렸다 해서 BRAKE의 SLIDING이 없는가를 확인할 것.
 주의 2. BRAKE SLIDING이 있으면 페이지8. 정비점검 6항에 따라 조정할 것.
 주의 3. LEVER작동힘은 사용기종에 따라 아래표와 같다.

표 준 (Ton)	3/4	1 1/2	2	3	6	9	12
LEVER 작동힘(Kg)	16	18	24	33	35	37	39

LEVER HOIST - D1 TYPE

■ 사용후의 처리

1. 필히 중립해제 상태에서 실시 할 것.
2. 먼지,습기 등을 제거하고 LOAD CHAIN, HOOK의 회전부분, LOCK LEVER축 등에 OIL을 도포 할 것.
3. 통풍이 잘되고 건조한 장소에 보관 할 것.

■ 분해조립의 방법(9페이지 부품도 참조)

1. LOAD CHAIN 제거방법 : END RING을 빼고 중립설정 상태에서 제거한다.
2. LEVER, BRAKE부위 분해방법 : 부품도 우측에서 순차적으로 분해한다.
3. GEAR부위, 중앙부위의 분해방법 : 부품도의 좌측에서 순차적으로 분해한다.
4. 조립 : 부품도의 번호순에 따라 조립 할 것.

QR코드를 이용하시면
영상 매뉴얼을 보실 수
있습니다.



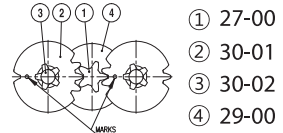
■ 정비와 점검방법

변형(늘어남, 마모, 휨, 구부러짐 등)이 있으면 필히 부품을 교환 할 것.

1. 분해 I : END RING, CHAIN, BOTTOM HOOK의 변형.
2. 분해 II : LEVER, GRIP RING, BRAKE WASHER, BRAKE DISC, REVERSE PLATE, HUB 등의 변형.
3. 분해 III : GEAR COVER, GEAR, SIDE PLATE I, TOP HOOK, HOOK PIN GUIDE, LOAD SHEVE, STRIPER, SIDE PLATE II등의 변형.

4. 조립의 요점 : 각 부분은 깨끗이 세척하고, 회전부분에서는 주유할 것.

GEAR의 조립은 2nd Gear에 표시된 MARK의 위치가 PINION SHAFT GEAR부의 3/4TON은 내내에 3,6,9 TON은 내외에 설치하고, 1 1/2, 2TON은 자유위치에 설치한다.

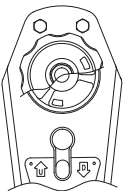


5. BRAKE DISC양쪽 접촉면에는 적당량의 방청유를 뿌려줄 것.

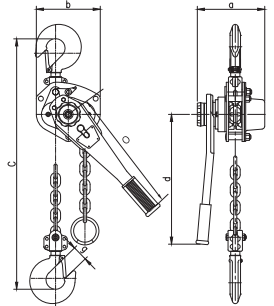
6. BRAKE 조정방법 : GRIP RING을 움직여 CHANGE LEVER를 중앙에 놓고

HOOK가 달린 쪽의 LOAD CHAIN을 손으로 잡아당기면 BRAKE 가 걸린다. 다음에 CHANGE GEAR의 □표시와 GRIP RING의 凸부(GRIP RING □ 표시)의 맞춤이 중요하므로 필히 맞추어 조립할 것.

■ 사양표



Model	D1 type							
	D08	D15	D20	D30	D60	D90	D12	
용량(SWL)	ton	0.75t	1.5t	2t	3t	6t	9t	12t
표준양정	meter	1.5	1.5	1.5	1.5	1.5	1.5	1.5
체인줄수	no.	1	1	1	1	2	3	4
로드체인규격	mm	6.3x19.1	7.1x21.0	7.1x21.0	9.0x27.0	9.0x27.0	9.0x27.0	9.0x27.0
제품중량	kg	9	11	12	16.3	26.7	56	73
수권능력	kg	16	18	24	33	35	37	39
치수(mm)	(a)	147	163	163	192	192	192	192
	(b)	128	147	147	181	248	356	356
HOOK간 최소거리	(c)	295	325	350	430	590	755	855
	(d)	260	370	370	370	370	370	370
HOOK입구	(g)	31	38	42	46	50	65	90

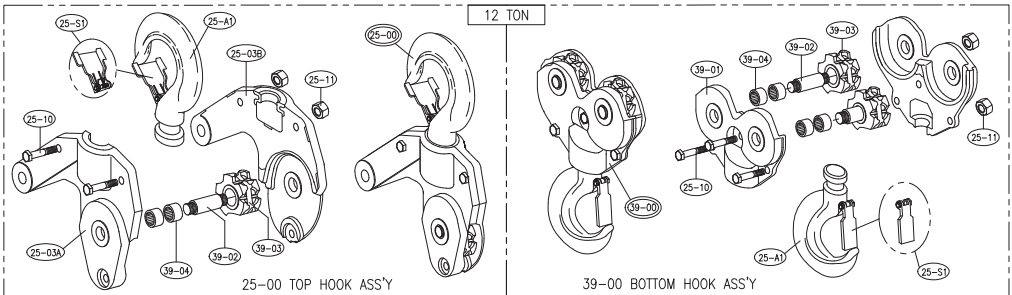
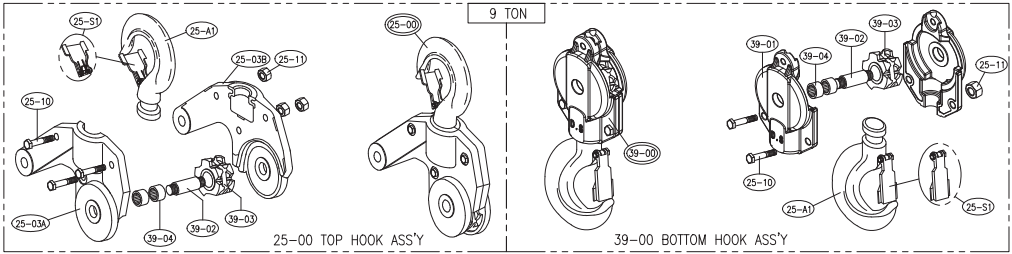
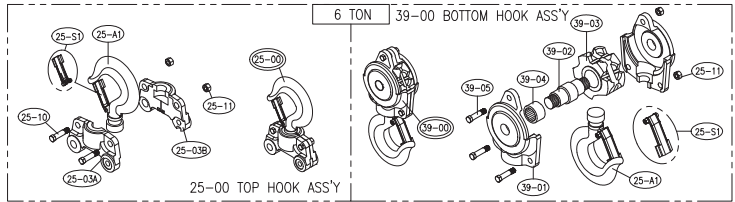
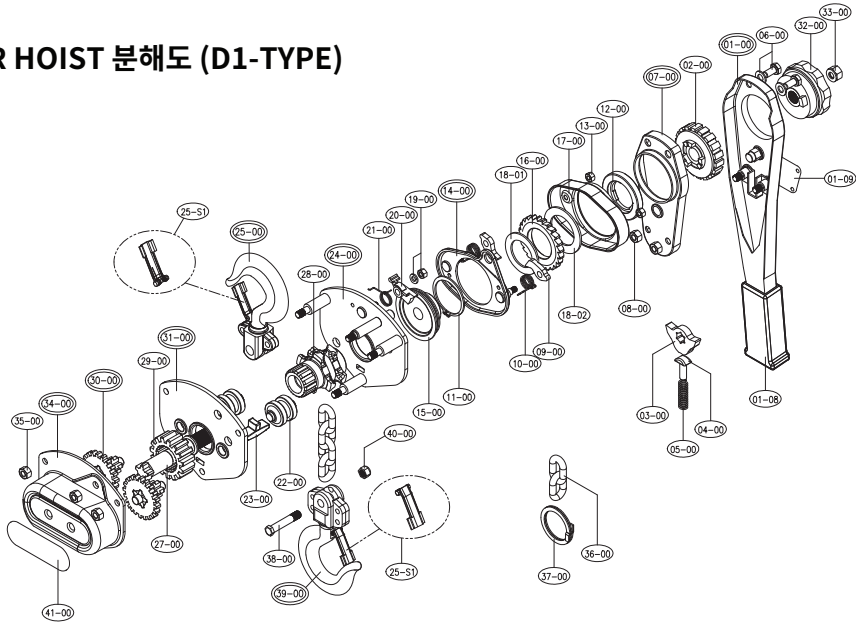


*HOOK 입구는 안전핀을 제외한 거리입니다. HOOK입구 치수에서 15%이상 변형시 HOOK를 교체 해주십시오.

*체인의 길이는 사용자의 요청에 따라 변경가능.

LEVER HOIST - D1 TYPE

LEVER HOIST 분해도 (D1-TYPE)

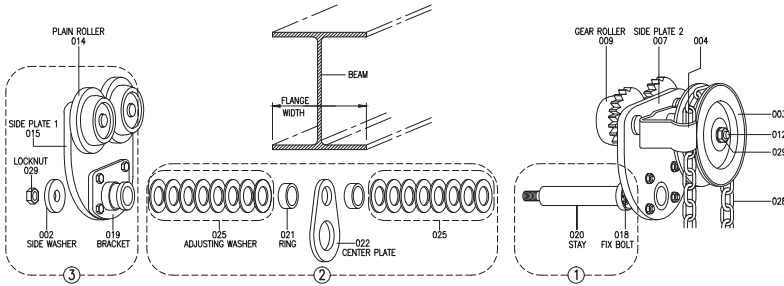


Item	Description	Quantity							Remark
		0.8T	1.5T	2T	3T	6T	9T	12T	
01-00	LEVER ASSY(RUBBER GRIP 포함)				1				
01-08	RUBBER GRIP				1				
01-09	NAME PLATE				1				
02-00	CHANGE GEAR				1				
03-00	CHANGE PAWL				1				
04-00	PUSH PIN				1				
05-00	PUSH SPRING				1				
06-00	BOLT S/W				2				
07-00	LEVER COVER ASS'Y				1				
08-00	U-NUT(M8)				2				
09-00	PAWL				2				
10-00	PAWL SPRING				2				
11-00	SNAP RING				1				
12-00	BRAKE WASHER				1				
13-00	U-NUT				2				
14-00	REVERSE PLATE ASS'Y				1				
15-00	HUB				1				
16-00	RATCHET GEAR				1				
17-00	BRAKE COVER				1				
18-01	DISC A						1		
18-02	DISC B			2			1		
19-00	U-NUT P/W			N/A			1		
20-00	LOCK LEVER				1				
21-00	LOCK LEVER SPRING				1				
22-00	GUIDE				2				
23-00	STRIPPER				1				
24-00	SIDE PLATE 1 ASS'Y				1				
25-00	TOP HOOK ASS'Y				1				
25-A1	HOOK ASS'Y				N/A		2		
25-S1	SAFETY LATCH SET				2				
25-03A	TOP FRMAE A				N/A		1		
25-03B	TOP FRAME B				N/A		1		
25-10	HEX BOLT				N/A		2	5	
25-11	U-NUT				N/A			5	
27-00	PINION SHAFT				1				
28-00	LOAD SHEAVE				1				
29-00	1ST GEAR				1				
30-00	2ND GEAR & 3RD GEAR ASS'Y				2				
31-00	SIDE PLATE 2 ASS'Y				1				
32-00	GRIP RING				1				
33-00	PINION NUT				1				
34-00	GEAR COVER ASS'Y				1				
35-00	U-NUT				3				
36-00	LOAD CHAIN				--				
37-00	END RING				1				
38-00	HOOK BOLT				1				
39-00	BOTTOM HOOK ASS'Y				1				
39-01	BOTTOM FRAME (W)				N/A		1		
39-02	AXLE				N/A		1	2	3
39-03	SHEAVE				N/A		1	2	3
39-04	NEEDLE BEARING				N/A		2	4	6
39-05	HEX BOLT				N/A		3		
40-00	U-NUT				1				
41-00	COVER PLATE				1				

TROLLEY

조립설명서

트로리는 반조립 상태로 포장되어 있으며 사용시 아래와 같이 조립하여 주십시오.



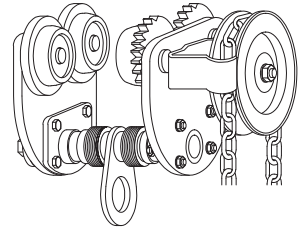
QR코드를 이용하시면 영상 매뉴얼을 보실 수 있습니다.



트로리 조립순서

사용 SPANNER규격 32mm(각톤 공통)

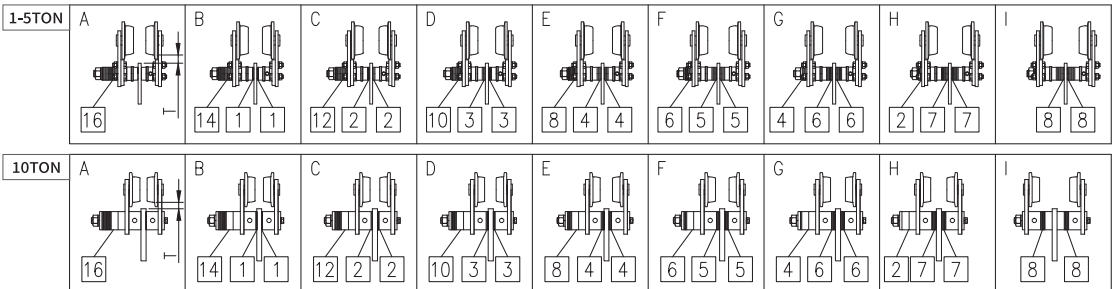
- ① STAY(020)의 한쪽을 BRACKET(019)에 삽입하고 FIX BOLT(018)를 조여 고정시킨다.
- ② ADJUST WASHER(025, RING(021), CENTER PLATE(022)를 빔쪽에 맞춰 차례로 STAY(020)에 끼워넣고 GEAR ROLLER(009)를 RAIL위에 올려놓는다.
- ③ 반대쪽 SIDE PLATE1(015)를 STAY(020)에 장착하고 남아있는 ADJUST WASHER (025)와 SIDE WASHER(002)를 SIDE PLATE1(015)외부에 끼운 후 LOCKNUT(029)를 최대한 조인다.



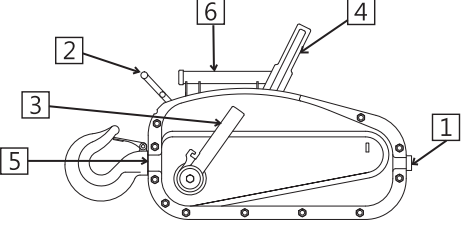
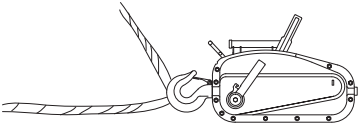
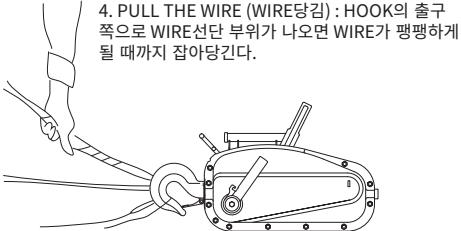
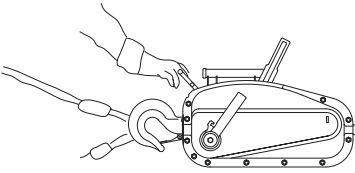
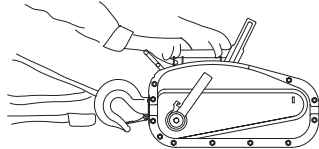
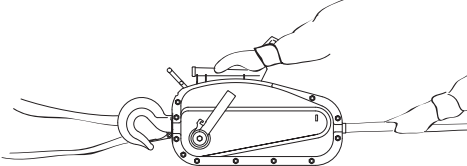
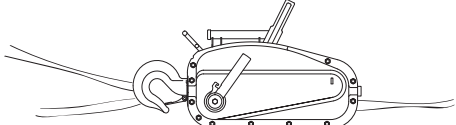
● RAIL 폭에 따라 조절하는 방법 (H빔에 설치시 RAIL의 폭 뿐만 아니라 RAIL의 높이도 고려되어야 합니다.)

TROLLEY CAPACITY TONS	FIG. A MIN	FIG. B	FIG. C	FIG. D	FIG. E	FIG. F	FIG. G	FIG. H	FIG. I MAX	T	H빔 설치시 최소높이(mm)
1/2	76.2	82.5	88.9	95.2	101.6	107.9	114.3	120.6	127.0	38	100
1	76.2	82.5	88.9	95.2	101.6	107.9	114.3	120.6	127.0	25	125
2	101.6	107.9	114.3	120.6	127.0	133.3	139.7	146.0	152.4	29	150
3	101.6	107.9	114.3	120.6	127.0	133.3	139.7	146.0	152.4	35	175
5	127.0	133.3	139.7	146.0	152.4	158.7	165.1	168.9	177.8	39	175
10	101.6	107.9	114.3	120.6	127.0	133.3	139.7	146.0	215.9	33	175

(RAIL의 폭을 측정한 후 조립되는 구분(A~I)의 ADJUST WASHER(025)를 결정하여 주십시오.)



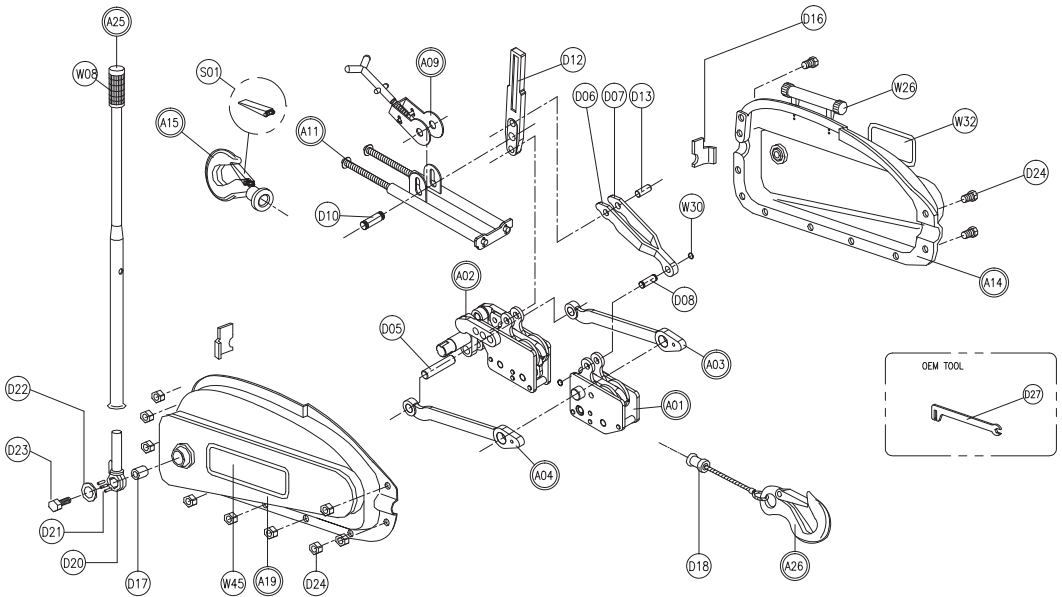
사용설명서

	<table border="0"> <tr> <td>① WIRE 삽입구</td> <td>④ BACK LEVER</td> </tr> <tr> <td>② RELEASE LEVER</td> <td>⑤ WIRE출구</td> </tr> <tr> <td>③ OPERATING LEVER</td> <td>⑥ CARRYING HANDLE</td> </tr> </table>	① WIRE 삽입구	④ BACK LEVER	② RELEASE LEVER	⑤ WIRE출구	③ OPERATING LEVER	⑥ CARRYING HANDLE
① WIRE 삽입구	④ BACK LEVER						
② RELEASE LEVER	⑤ WIRE출구						
③ OPERATING LEVER	⑥ CARRYING HANDLE						
<p>1. ATTACH(위치선정) : 사용목적에 따라 적당한 위치에 WINCH를 놓고 HOOK을 건다.</p> 	<p>4. PULL THE WIRE (WIRE당김) : HOOK의 출구 쪽으로 WIRE선단 부위가 나오면 WIRE가 팽팽하게 될 때까지 잡아당긴다.</p> 						
<p>2. TO RELEASE(RELEASE LEVER고정) : RELEASE LEVER [2]를 COVER의 홈파진(NOTCHING)부분까지 잡아당겨서 건다.</p> 	<p>5. TO ENGAGE(RELEASE LEVER복귀) : RELEASE LEVER[2]를 COVER의 홈파진(NOTCHING)부분에서 이완되도록 하여 재 위치에 놓는다.</p> 						
<p>3. WIRE INSERT(WIRE삽입) WIRE선단부위(테퍼진부분)를 WIRE GUIDE [1]속으로 삽입한다.</p> 	<p>6. OPERATION(작동) : HANDLE을 OPERATING LEVER [3]에 장착하여 작동하면 당겨지고 REVERSING LEVER [4]을 장착하여 작동하면 풀린다.</p> 						

QR코드를 이용하시면 영상 매뉴얼을 보실 수 있습니다.



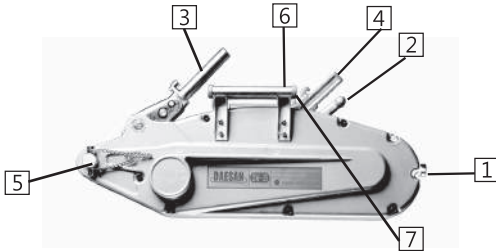
WIRE ROPE WINCH DW-15



Item	Description	Quantity	Remark
A01	REAR ASSY	1	
A02	FRONT ASSY	1	
A03	RH SIDE LINK ASSY	1	
A04	LH SIDE LINK ASSY	1	
D05	FORWARD BLOCK PIN	1	
D06	RH BENDING LINK	1	
D07	LH BENDING LINK	1	
D08	LINK PIN	1	
A09	RELEASE LEVER SET	1	
D10	HORMS PIN	1	
A11	SUSPENSION SET	1	
D12	BACK LEVER	1	
D13	FLAT PIN	2	
A14	RH COVER ASSY	1	
A15	TOP HOOK ASSY	1	
S01	SAFETY LATCH SET	1	

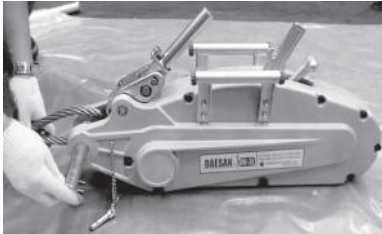
Item	Description	Quantity	Remark
D16	HOOK WASHER	2	
D17	DU-BEARING	2	
D18	WIRE GUIDE	1	
A19	LH COVER ASSY	1	
D20	FORWARD LEVER	1	
D21	PIN	3	
D22	WASHER	1	
D23	BOLT	1	
D24	BOLT - NUT	11	
A25	HANDLE ASSY	1	
A26	WIRE SET	1	
D27	SPANNER	1	
W08	RUBBER GRIP	1	
W26	PLUG FOR CARRYING HANDLE	2	
W30	SNAP RING	2	
W32	NAME PLATE B	1	
W45	NAME PLATE A	1	

사용 설명서

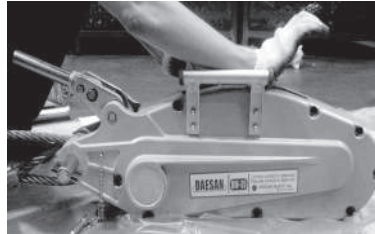


- 1 WIRE 삽입구 4 REVERSING LEVER
- 2 RELEASE LEVER 5 WIRE출구
- 3 OPERATING LEVER 6 CARRYING HANDLE
- 7 SAFETY PIN(SPARE PARTS)

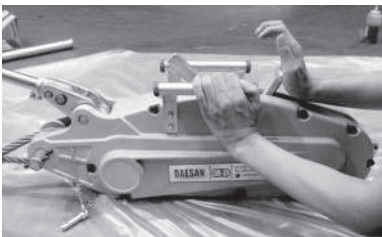
1. ATTACH(위치선정) : 사용목적에 따라 적당한 위치에 WINCH를 놓고 [5] ANCHOR PIN을 건다.
 ※ 45도 이상은 사용금지(수평작업)



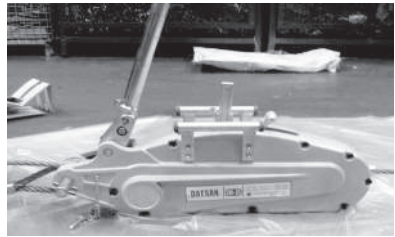
4. PULL THE WIRE (WIRE당김) : [5]ANCHOR PIN출구 쪽으로 WIRE선단 부위가 나오면 WIRE가 팽팽하게 될 때까지 잡아당기고 [2] RELEASE LEVER를 제 위치에 놓는다.



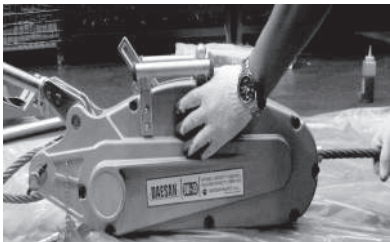
2. TO RELEASE(RELEASE LEVER고정) : RELEASE LEVER [2]를 COVER의 홈파진(NOTCHING)부분까지 밀어서 건다.



5. OPERATION(작동) : HANDLE을 OPERATING LEVER [3]에 장착하여 작동하면 당겨지고 REVERSING LEVER [4] 에 하면 풀린다.



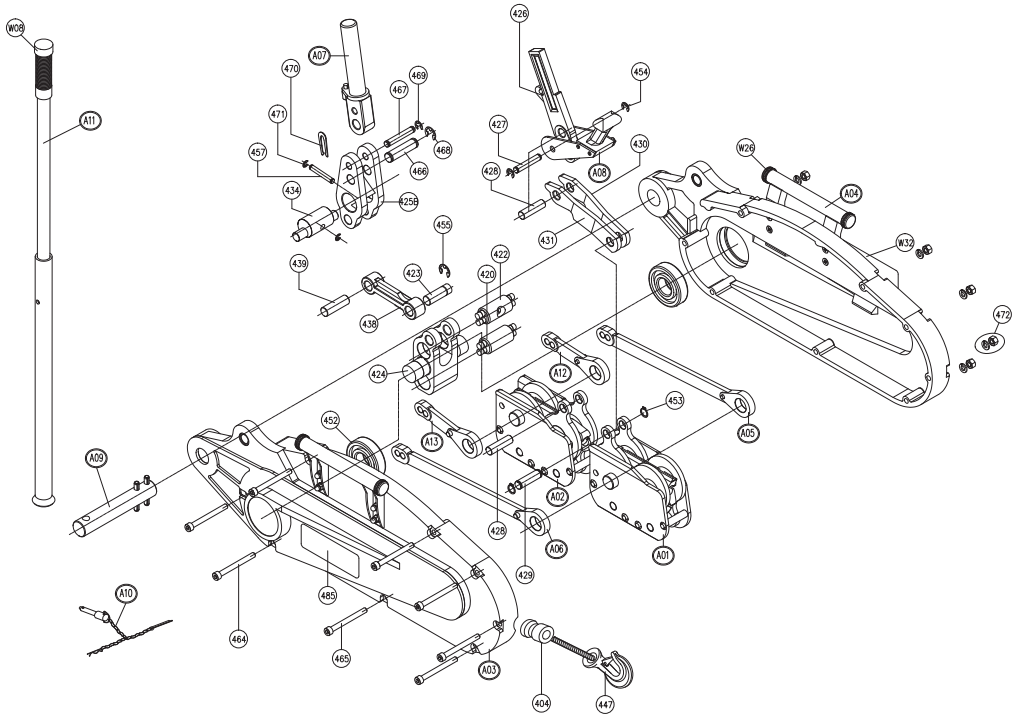
3. WIRE INSERT(WIRE삽입) WIRE선단부위(테퍼진부분)를 WIRE GUIDE [1]속으로 삽입한다.



QR코드를 이용하시면 영상 매뉴얼을 보실 수 있습니다.



WIRE ROPE WINCH DW-35



Item	Description	Quantity	Remark	Item	Description	Quantity	Remark
A01	REAR ASSY	1		431	L.H REVERSING LEVER LINK	1	
A02	FRONT ASSY	1		434	SPEED CONTROL CRANK	1	
A03	R.H CASING ASSY	1		438	LINK FOR OPERATING HANDLE	1	
A04	L.H CASING ASSY	1		439	LINK PIN	1	
A05	R.H REAR JAW CONNECTING ROD ASSY	1		447	WIRE ROPE ASSY	1	
A06	L.H REAR JAW CONNECTING ROD ASSY	1		452	BALL BEARING	2	
A07	OPERATING HANDLE STUD ASSY	1		453	SNAP RING	2	
A08	RELEASE LEVER ASSY	1		454	E-RING	2	
A09	ANCHOR PIN ASSY	1		455	E-RING	1	
A10	ANCHOR PIN STUD ASSY	1		457	GROOVED PIN FOR SPEED CRANK	1	
A11	TELESCOPIC OPERATING HANDLE ASSY	1		464	LONG HEX BOLT	2	
A12	R.H FRONT JAW CONNECTING ROD ASSY	1		465	SHORT HEX BOLT	7	
A13	L.H FRONT JAW CONNECTING ROD ASSY	1		466	TELESCOPIC HANDLE LEVER STUD	1	
404	ROPE GUIDE	1		467	SAFETY PIN	1	
420	SPINDLE FOR REAR CONNECTING ROD	1		468	E-RING	1	
422	SPINDLE FOR FRONT CONNECTING ROD	1		469	E-RING	1	
423	CRANK BRAKE PIN	1		470	U-RING	1	
424	CRANK	1		471	E-RING	2	
425	OPERATING HANDLE	1		472	HEX NUT S/W	9	
426	REVERSING LEVER	1		485	NAME PLATE A	1	
427	BRAKE PIN RELEASE LEVER	1		W08	RUBBER GRIP	1	DSW-1.5T 공용
428	PIN FOR REVERSING LEVER	2		W26	PLUG FOR CARRYING HANDLE	2	DSW-1.5T 공용
429	BRAKE PIN FOR LARGE JAW LINK	1		W32	NAME PLATE B	1	DSW-1.5T 공용
430	R.H REVERSING LEVER LINK	1					

제 품 보 증 서

■ 보증안내

보증기간 : 제작일로부터 1년간

본 제품은 당사 기술진의 철저한 품질관리와 엄격한 검사에 합격한 제품입니다. 만약 보증기간 내에 결함 및 고장이 있을시에는 수리나 부품교환을 저렴한 비용으로 조치하여 드릴 것을 보장합니다.

■ 보증가입 확인서

보험종류 : 배상책임보험

보험금액 : 최대 1억원

■ 다음의 경우는 보증 기간 중이라도 유상수리 합니다.

가. 사용 부주의 및 부당한 수리 또는 개조로 인한 고장

나. 구입 후 취급 부주의 및 운반 과정에서 발생한 고장

다. (주)대산이노텍 부품 이외의 부속품을 사용하여 야기되는 고장

(주)대산이노텍

본사.공장

충청남도 공주시 정안면 정안농공단지길 32-32

전 화 : (041)850-9700

팩 스 : (041)881-9701

www.daesaninotec.com



이 보증서는 제품의 수명이 다 될때까지 제품과 함께 잘 보관 하십시오



Steady Innovation Safe

- ▶ 전세계 45개국 수출중
- ▶ CE(유럽안전규격)획득
- ▶ ISO 9001 / ISO14001
- ▶ PL보험가입
- ▶ Ⓢ Ⓢ CE Ⓢ



전동체인호이스트

(주)대산이노텍 DAESAN INOTEC INC.

www.daesaninotec.com

충청남도 공주시 정안면 정안농공단지길 32-32

32-32- Jungahn-nonggongdanjigil, Jungahn-myunm

Gongju-si, Chungcheongnam-do, South korea

TEL : 041)850-9700 / FAX : 041)881-9701